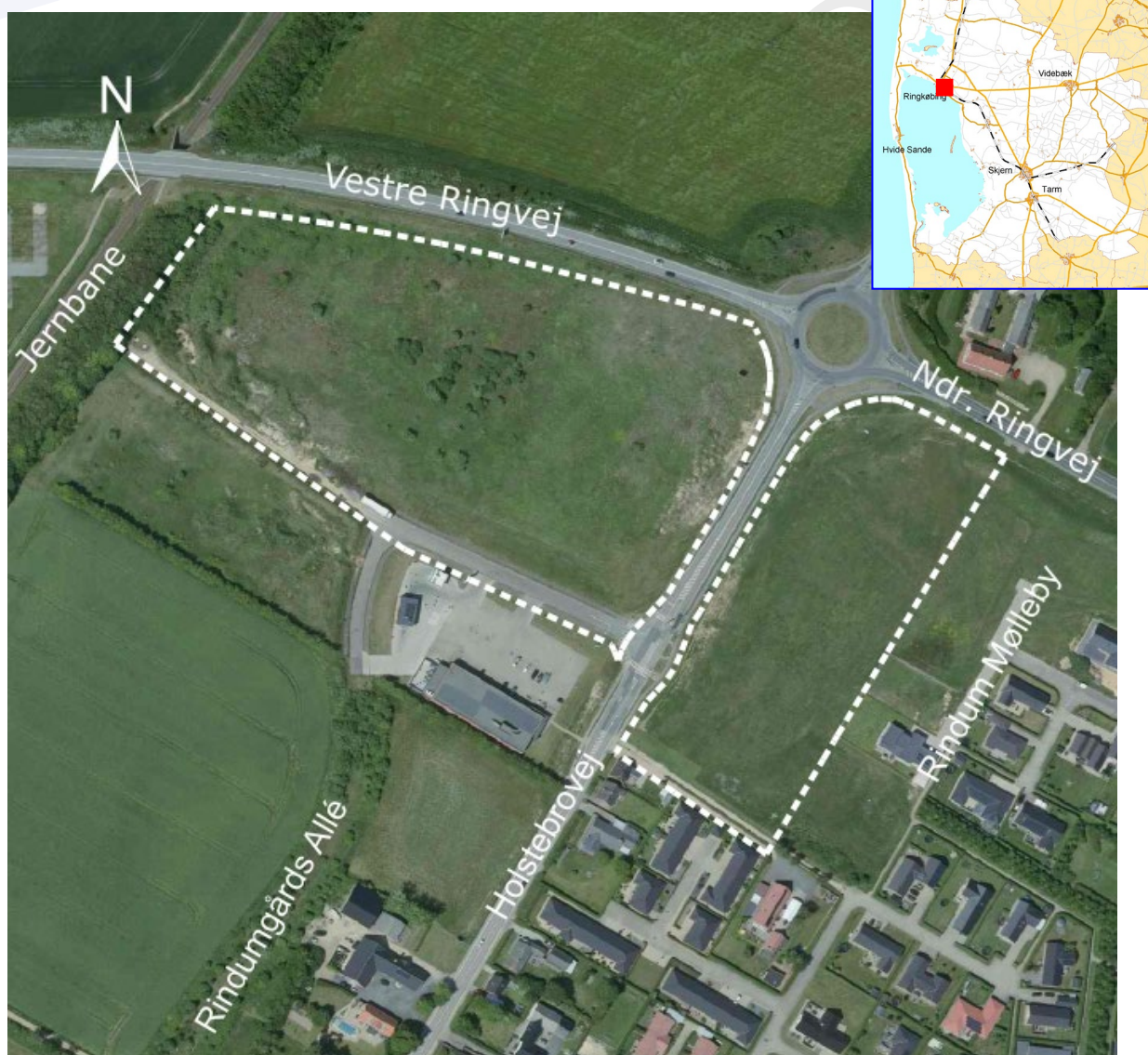


Screening

af Forslag til Lokalplan nr. **477** og Tillæg nr. **22** til Kommuneplan 2021-2033 for et område til centerformål ved Holstebrovej, Ringkøbing.

Efter Lov om miljøvurdering af planer og programmer og af konkrete projekter (VVM) (LBK. nr. 1976 af 27. oktober 2021)



Ringkøbing-Skjern Kommune

Februar 2024

Hvad er en screening af planforslag efter Lov om miljøvurdering af planer og programmer og af konkrete projekter (VVM)?

Folketinget har vedtaget Lov om miljøvurdering af planer og programmer og af konkrete projekter (VVM), jf. LBK nr. 1976 af 27. oktober 2021.

§ 8 stk. 1 fastlægger, at alle fysiske planer skal indeholde en miljøvurdering, hvis planen skønnes at:

1. være omfattet af lovens bilag 1 og 2,
2. kunne påvirke et udpeget internationalt naturbeskyttelsesområde væsentligt, eller i øvrigt
3. kunne få væsentlig indvirkning på miljøet.

Hvis planer er omfattet af lovens bilag 1 og 2 og hvis planer samtidig fastlægger anvendelsen af mindre områder på lokalt plan eller alene indeholder mindre ændringer i sådanne planer, skal der ifølge lovens § 8, stk. 2, nr. 1, kun gennemføres en miljøvurdering, hvis de må antages at kunne få væsentlig indvirkning på miljøet. Det samme gælder for planer, der i øvrigt fastlægger rammer for fremtidige anlægstilladelser og kan forventes at få væsentlig indvirkning på miljøet (§ 8, stk. 2, nr. 2).

Screening

For at fastlægge om en plan kan få væsentlig indvirkning på miljøet skal kommunen foretage en såkaldt screening jf. lovens § 9 De kriterier, der skal anvendes ved screeningen fremgår af lovens bilag 3, jf. § 10. Kriterierne er indarbejdet i nedenstående tjekliste, som benyttes ved screeningen.

Høring af berørte myndigheder

Andre myndigheder, hvis område berøres af et planforslag, skal høres inden kommunen kan afgøre, om der skal gennemføres en miljøvurdering jf. lovens § 32, stk. 3, nr. 1.

Samlet vurdering af screening

Tjeklistens resultat sammenfattes i en samlet vurdering af, om planen må antages at kunne få væsentlig indvirkning på miljøet. Heri er der taget højde for svarene indkommet fra berørte myndigheder.

Resultater screening i, at der ikke skal udarbejdes en miljøvurdering, skal beslutningen offentligt gøres med en begrundelse for afgørelsen.

Miljøvurdering

Resultater screening i, at planen må antages at kunne få væsentlig indvirkning på miljøet, skal planforslaget enten indeholde eller ledsages af en miljørapport.

I miljørapporten vurderes planens sandsynlige væsentlige indvirkning på miljøet, herunder den biologiske mangfoldighed, befolkningen, menneskers sundhed, fauna, flora, jordbund, vand, luft, klimatiske faktorer, materielle goder, kulturarv, herunder kirker og deres omgivelser, samt arkitektonisk og arkæologisk arv, landskab og det indbyrdes forhold mellem ovenstående faktorer.

Omfattes planen af kravet om miljøvurdering, skal relevante myndigheder inddrages for at få fastlagt omfanget og detaljeringsgraden af miljørapporten.

Screening af lokalplan nr. 477 og Tillæg nr. 22 til Kommuneplan 2021-2033 for et aflastningsområde ved Ndr. Ringvej og Holstebrovej, Ringkøbing

Beskrivelse af planen¹

Baggrunden for lokalplanen er et ønske fra private bygherrer om at etablere en dagligvarebutik og 3-5 udvalgswarebutikker i området syd for rundkørslen på Ndr. Ringvej og Vestre Ringvej, samt øst og vest for Holstebrovej i Ringkøbing.

Den gældende lokalplan vest for Holstebrovej giver mulighed for kontor og serviceerhverv, herunder servicestation, restaurant, cafeteria mv. og den gældende lokalplan øst for Holstebrovej giver mulighed for etagebyggeri og tæt-lav byggeri. Eftersom ingen af de nuværende lokalplaner giver mulighed for udvalgswarebutikker eller dagligvarebutik, skal der udarbejdes et nyt plangrundlag, der giver mulighed for at etablere et nyt aflastningsområde. Baggrunden herfor er en mangel på ledige arealer til større udvalgswarebutikker i Ringkøbing.

Lokalplanens formål er at give mulighed for at etablere et aflastningsområde til udvalgswarebutikker og en dagligvarebutik, samt øvrige funktioner som kontor- og serviceerhverv, publikums-orienteret serviceerhverv, sports- og idrætsanlæg. Dertil er det lokalplanens formål at sikre forskønnelse af indfaldsveje til Ringkøbing. Med beplantning af træer på begge sider af Holstebrovej vil ankomsten være en "grøn port" til byen.

Lokalplanen skal også sikre god disponering af området, så bebyggelse, beplantning, skiltning mv. understøtter projektets synlige placering ved indfaldsvejen til Ringkøbing – og derved skaber et godt samspil med omgivelserne. Endeligt er det lokalplanens formål at sikre langtidsholdbar og sikker trafikafvikling for både bilister, varelevering, renovation og cyklister og gående.

Er der obligatorisk miljøvurderingspligt?			
I dette skema foretages en vurdering af planen/planerne i forhold til lovens § 8, stk. 1.			
Vurdering af planen iht. lovens § 8, stk. 1, nr. 2	Ja	Nej	Bemærkninger
Kan planen påvirke et internationalt naturbeskyttelsesområde væsentligt (§ 8, stk. 1, nr. 2)		x	Nærmeste internationale naturbeskyttelsesområde er ved Stadil Fjord, og området er ca. 2,5 km fra lokalplanområdet. Der er også et internationale naturbeskyttelsesområde ved Ringkøbing Fjord ca. 3,5 km fra Lokalplanområdet. Stadil Fjord og Ringkøbing Fjord vurderes ikke at blive påvirket af projektet.
Kan planen beskadige eller ødelægge yngle- eller rasteområder i det naturlige udbredelsesområde for de dyrearter, der er optaget i habitatdirektivets bilag IV, litra a), eller ødelægge de plantearter, som er optaget i habitatdirektivets bilag IV, litra b) i alle livsstadier?		x	
Vurdering af planen iht. lovens § 8, stk. 1, nr. 1 og 3	Ja	Nej	Bemærkninger
Er planen omfattet af lovens bilag 1 eller 2?		x	
<i>Hvis ja: Fastlægger planen anvendelsen af mindre områder på lokalt plan eller indeholder planen mindre ændringer i sådanne planer? (§ 8, stk. 2, nr. 1)</i>			
<i>Hvis nej: Fastlægger planen rammer for fremtidige anlægstilladelser og kan planen forventes at få væsentlig indvirkning på miljøet (§ 8, stk. 2, nr. 2)</i>	x		Planforslaget fastlægger rammer for fremtidige anlægstilladelser. Hvorvidt planen kan forventes at medføre væsentlig indvirkning på miljøet vurderes nedenfor.

¹ Når der i det videre i skemaerne står planen, menes der plan i bred forstand. Det kan f.eks. både være en lokalplan, et kommuneplantillæg eller et varmeprojekt.

Screening af planen					
Nedenfor gennemføres en screening af planen for at vurdere, om der skal gennemføres en miljøvurdering i henhold til lovens § 8, stk. 2.					
	JA			NEJ	POS
Har planen væsentlig indvirkning på miljøet?	Lille	Middel	Stor	Nej	Positiv
Risikovurdering					
GRUNDEVAND					
Indebærer planen risiko for indvirkninger på grundvandsressorens kvalitet og omfang?	x				
<i>Bemærkninger:</i> Lokalplanområdet er beliggende i område med drikkevandsinteresser, men uden for indvindingsoplande. De påtænkte aktiviteter indenfor området omfatter arealudlæg til butik og erhvervsformål samt kontor og fritidsfaciliteter. Anvendelsen vurderes at udgøre en meget begrænset risiko for grundvandet.					
OVERFLADEVAND	Lille	Middel	Stor	Nej	Positiv
Indebærer planen risiko for væsentlig forøgelse af udledning af overfladevand? (fra p-arealer, udendørsproduktionsarealer, ect.)		x			
<i>Bemærkninger:</i> Der etableres befæstede arealer med parkeringspladser og nye bygninger. Da arealerne tidligere var ubefæstede vil der ske en væsentlig forøgelse i befæstede arealer. Området skal spildevandskloakeres og overfladevand skal holdes på egen grund. Overfladevandet skal håndteres på grunden evt. i underjordiske forsinkelsesbassiner. Der gives mulighed for LAR-løsninger indenfor vejbyggelinjen, øvrige grønne arealer og mellem bygningerne.					
JORD	Lille	Middel	Stor	Nej	Positiv
Er der risiko for konflikt med kendte jordforureninger i området eller tilstødende arealer?				x	
<i>Bemærkninger:</i> Der er ikke konstateret jordforurening indenfor planområdet eller i umiddelbar nærhed heraf. Byzonejord er som udgangspunkt klassificeret som lettere forurenet, og dermed må jord ikke fjernes fra området uden tilladelse fra Ringkøbing-Skjern Kommune, jf. Jordflytningsreglerne.					
LUFT	Lille	Middel	Stor	Nej	Positiv
Indebærer planen risiko for uheldsmæssig placering af luftforurenende aktiviteter?	x				
Hvis der er luft-forurenende aktiviteter i området, har disse så indflydelse på planen?	x				
<i>Bemærkninger:</i> Arealerne skal benyttes til dagligvare- og udvalgswarebutikker, kontor- og serviceerhverv, publikumsorienteret serviceerhverv, sports- og idrætsanlæg og parkeringspladser. Der vil blive biltrafik til og fra funktionerne, samt varelevering til butikkerne, men denne trafik vurderes ikke at give anledning til en forøget luftforurening af væsentligt omfang.					
LUGT-GENER	Lille	Middel	Stor	Nej	Positiv
Indebærer planen risiko for en uheldsmæssig placering af lugtforurenende aktiviteter?				x	
Hvis der er lugt-forurenende aktiviteter i området, har disse så indflydelse på planen?				x	
<i>Bemærkninger:</i> Arealerne skal benyttes til dagligvare- og udvalgswarebutikker, kontor- og serviceerhverv, publikumsorienteret serviceerhverv, sports- og idrætsanlæg og parkeringspladser. Realisering af lokalplanen vurderes ikke at resultere i lugtgener.					
STØJ-GENER	Lille	Middel	Stor	Nej	Positiv
Indebærer planen risiko for en uheldsmæssig placering af støjforurenende aktiviteter?		x			
Hvis der er støjforurenende aktiviteter i området, har disse så indflydelse på planen?		x			
<i>Bemærkninger:</i> Der er udarbejdet støjrapport der viser at der er støj fra jernbane, Ndr. Ringvej og Holstebrovej samt fra vareindlevering ved eksisterende dagligvarebutik COOP365. Der er boligområder mod syd og øst og en enkelt bolig nord for lokalplanområdet. Med den nye plan vil den eksisterende støj fra veje og jernbane, i et vist omfang, blive mindsket af byggeri der skærmer for lyden ved de to boligområder. Der vil komme støj fra kundernes biler, men støjrapporten påviser, at det samlede støjniveau vil være begrænset, og uden at genere støjfølsomme områder. Vareleveringer til udvalgswarebutikkerne vil ikke påvirke eksisterende boligområder. Vareindleveringen ved dagligvarebutikken skal afskærmes for at reducere støjen mod boligområdet øst for og boligen mod nord. Grænseværdierne for støj fra den enkelte virksomhed skal overholdes og lokalplanen fastlægger, at der kan etableres en 2 m høj støjskærm, samt at vareindleveringen afskærmes.					

TRANSPORT	Lille	Middel	Stor	Nej	Positiv
Indebærer planen risiko for væsentlige ændringer eller påvirkninger i art og mængde af transport? (Luftforurening, ressourceforbrug og klima)		x			
Har art og mængde af transport i området betydning for planen?		x			
<p><i>Bemærkninger:</i> Der vil være en øget og blandet trafik til planområdet, herunder kunder og brugere af områdets funktioner, samt varelevering til butikkerne. Kundestrømmen vil blive en blanding af kunder fra andre butiksområder og beboere fra nærområdet. Planen vil resultere i en mindre forøgelse og omfordeling af trafikken i Ringkøbing og omegn. Lokalplanen fastlægger, at der skal anlægges det nødvendige antal parkeringspladser.</p> <p>Der er igangsat udarbejdelse af en trafikundersøgelse, og resultatet heraf skal bruges til en generel vurdering af om trafikafviklingen i området kan blive afviklet tilfredsstillende, og til en vurdering af om der er behov for en svingbane ind til lokalplanområdet. Indtil undersøgelsen foreligger er der taget udgangspunkt i projektudviklernes erfaringer med antallet af kunder ved andre butikker.</p> <p>Der forventes en øget trafikmængde til og fra lokalplanområdet på ca. 600 personbiler og 20-30 lastbiler fordelt på 8-10 timer dagligt. Den forventede spidstimetrafik fra lokalplanområdet er 100 personbiler og 5 lastbiler. Den samlede spidstimetrafik ind og ud af Ndr. Ringvej er på cirka 500 personbiler og 30 lastbiler. Det er foreløbigt vurderet at ind- og udkørselsforholdene ikke medfører trafikale udfordringer på Holstebrovej eller Ndr. Ringvej.</p> <p>Vareleveringer til dagligvarebutikken i delområde 1 skal foregå nord for butikken, med vejadgang fra lyskrydset på Holstebrovej. I delområde 2 vil vareleveringen til udvalgsvarebutikkerne ske langs med Rindumgårds Allé eller mellem bygninger, med vejadgang fra Rindumgaard's Allé.</p> <p>Der er cykelsti i begge sider af Holstebrovej og der er lysregulering i krydset som regulerer færdslen ind og ud af området. Der også cykelsti ved Rindumgaard's Allé i delområde 2. Stiforbindelse fra Stenaldervej ændres for at sikre et trafikikkert flow. Stien fra Stenaldervej forbindes med udvidet lysregulering via ny sti langs parkeringsarealer.</p>					
FORSYNING	Lille	Middel	Stor	Nej	Positiv
Indeholder planen risiko for at udlægge et område uden miljørigtig forsyning af el, varme, vand og kloak?				x	
<p><i>Bemærkninger:</i> Området er planlagt spildevandskloakeret. Den nye bebyggelse skal tilsluttes spildevandssystemet. Der skal laves tilslutning til el og vand.</p>					
DYRE OG PLANTELIV	Lille	Middel	Stor	Nej	Positiv
Indeholder planen risiko for ændringer i kvaliteten og omfanget af levesteder for planter og dyr? (ex. spredningskorridorer og fauna-passager)	x				
<p><i>Bemærkninger:</i> Området ligger i dag som græsmarker og det forventes ikke at der er nogen sjældne, truede eller frede dyr og planter der kan påvirkes væsentligt negativt.</p> <p>Der er registreret fredskov vest for lokalplanområdet og nærmeste byggefelt er placeret med en afstand fra fredskov på 20 m. Miljøstyrelsen skal i den forbindelse ansøges om reducere af skovbyggelinje til 20 m.</p>					
BY-MILJØ / ÅBEN LAND	Lille	Middel	Stor	Nej	Positiv
Indeholder planen risiko for væsentlige ændringer eller påvirkninger af det eksisterende bymiljø/ åben land?		x			
<p><i>Bemærkninger:</i> Lokalplanområdet ligger i udkanten af Ringkøbing by ved de store indfaldsveje, den nordlige indfaldsvej til byen og ringvejen. Ringvejen ligger en del højere end lokalplanområdet med et toppunkt på 5-6 meter over lokalplanområdets terræn. Der er stor synlighed over området fra ringvejen og lokalplanen indeholder bestemmelser om placering af byggeri, materialevalg, facaderytme, reklamer mv. for at sikre bebyggelsen tilpasses stedet og omgivelserne og den måde sikre en præsentabel ankomst til byen. Af samme årsag er der bestemmelser for beplantning på begge sider af Holstebrovej som er indfaldsvejen til Ringkøbing.</p> <p>Udvidelsen af aflastningsområdet muliggør nye butikker. De nye butikker vil bidrage til et større udvalg af butikker i lokalområdet og kan øge konkurrencen til gavn for forbrugerne i form af lavere priser og et større vareudbud. Samtidigt vil de nye butikker medføre en mindre omsætningsnedgang i den eksisterende detailhandel. Hvis udviklingen i forbruget bliver som forventet i detailhandelsredegørelsen, så vil de negative konsekvenser blive mindsket på sigt.</p> <p>Der fastsættes en minimumsbutikstørrelse på 1.000 m² for nye butikker i udvidelsen af aflastningsområdet, hvilket vil bidrage til en klar rollefordeling mellem Ringkøbing Bymidte og aflastningsområdet.</p>					

BOLIG-MILJØ	Lille	Middel	Stor	Nej	Positiv
Indeholder planen risiko for væsentlige ændringer eller påvirkninger af det eksisterende bolig-miljø?				x	
<i>Bemærkninger:</i> Planen tager hensyn til de omkringliggende boligmiljøer i form af støjafskærmning. Der bliver adgang til en dagligvarebutik og udvalgsvarer butikker tæt på boligområdet. Der gives ikke mulighed for etablering af boliger i lokalplanområdet.					
KULTURLIV	Lille	Middel	Stor	Nej	Positiv
Indeholder planen risiko for væsentlige ændringer eller påvirkninger af det eksisterende kulturliv?				x	
<i>Bemærkninger:</i> Området er ubebygget og ligger ikke i tilknytning til eksisterende kulturliv.					
FRITIDSLIV	Lille	Middel	Stor	Nej	Positiv
Indeholder planen risiko for væsentlige ændringer eller påvirkninger af de eksisterende fritidsliv?				x	x
<i>Bemærkninger:</i> Området er ubebygget. Der gives mulighed for at opføre fritidsfaciliteter som padelcenter, bowlingcenter, legeland eller lign som vil forøge udbuddet af fritidslivsfaciliteter. Lokalplanen giver mulighed for etablering af sports- og idrætsanlæg, som kan skabe nyt liv i et område af byen, der ikke før er blevet anvendt til fysiske aktiviteter, der kan tiltrække borgere i alle aldre.					
KULTURARV, ARKITEKTONISK/ARKÆOLOGISK ARV	Lille	Middel	Stor	Nej	Positiv
Indeholder planen risiko for væsentlige ændringer eller påvirkninger af de eksisterende forhold?	x				
<i>Bemærkninger:</i> Området er ubebygget. En mindre del af den vestlige del af lokalplanområdet er fortidsminde interesseområde. Det skal afklares nærmere med museet forud for byggeaktiviteter.					

Høring af berørte myndigheder

Politiet (ift. områdets infrastruktur)
 BaneDanmark (ift. nærheden til banen)
 Vejdirektoratet
 Miljøstyrelsen (ift. skovbyggelinjen)
 Ringkøbing Fjord Museer (ift. Fortidsminde interesseområde)

Samlet vurdering af screeningen

Ringkøbing-Skjern Kommune har gennemført en screening af planen i henhold til ovenstående screeningskema.

Generelt knytter de mulige negative konsekvenser af planernes realisering sig hovedsageligt til overfladevand, støj, transport samt bymiljø.

Overfladevand

Området får store befæstede arealer, og forud for anlægsarbejder skal det derfor undersøges om overfladevand kan håndteres på grunden med LAR-løsninger, regnvandsbassiner overjordisk eller underjordisk eller om det skal tilsluttes et offentlig kloaknet.

Trafik

Krydset på Holstebrovej udvides således at lokalplanområde 1 får direkte adgang til Holstebrovej.

Der er igangsat udarbejdelse af en trafikundersøgelse, og resultatet heraf skal bruges til en generel vurdering af om trafikafviklingen i området kan blive afviklet tilfredsstillende, og til en vurdering af om der er behov for en svingbane ind til lokalplanområdet.

Indtil undersøgelsen foreligger er der taget udgangspunkt i projektudviklernes erfaringer med antallet af kunder ved andre butikker.

Lokalplanen fastlægger, at der skal anlægges det nødvendige antal parkeringspladser.

Bymiljø

Lokalplanområdet ligger som porten til Ringkøbing by, og dermed følger også en forpligtigelse til at området bliver indbydende og kan tiltrække besøgende til området. Der stilles krav om beplantning på begge sider af Holstebrovej

Der skal derfor stilles krav til byggeriets placering, materialer, facaderytme samt bestemmelser omkring reklamer mv.

Detailhandel

Udvidelsen af aflastningsområdet muliggør nye butikker. De nye butikker vil bidrage til et større udvalg af butikker i lokalområdet og kan øge konkurrencen til gavn for forbrugerne i form af lavere priser og et større vareudbud. Samtidigt vil de nye butikker medføre en omsætningsnedgang i den eksisterende detailhandel. Hvis udviklingen i forbruget bliver som forventet, så vil de negative konsekvenser blive mindsket på sigt.

Der fastsættes en minimumsbutikstørrelse på 1000 m² for nye butikker i udvidelsen af aflastningsområdet, hvilket vil bidrage til en klar rollefordeling mellem Ringkøbing Bymidte og aflastningsområdet.

Konklusion på screeningen

Med baggrund i ovenstående screening vurderes planen/planerne ikke at være omfattet af kravet om miljøvurdering, da virkeliggørelse af planen/planerne vurderes ikke at medføre væsentlige indvirkninger på miljøet.

Der træffes derfor med hjemmel i § 8, stk. 2 og § 10 i lov om miljøvurdering af planer og programmer og af konkrete projekter (VVM) afgørelse om, at der ikke skal foretages en miljøvurdering af planen efter lovens § 8, stk. 1.

Offentliggørelse

Kommunens afgørelse annonceres samtidig med annonceringen af planforslagernes vedtagelse og fremlæggelse til offentlig debat.